

03. INSTALLATION

- [3.1 Introduction](#)
- [3.2 Installation via DoliWamp](#)
- [3.3 Installation à partir des sources GitHub \(XAMPP\)](#)
- [3.4 Assistant d'installation web de Dolibarr™](#)

3.1 Introduction

Dolibarr™ est installable sur un serveur LAMP (**Linux, Apache, MySQL, PHP**). Ce chapitre présente deux *méthodes d'installation en local sous Windows* :

1. Via l'installateur DoliWamp (méthode recommandée pour débuter)
2. Via les sources GitHub avec XAMPP (méthode pour les développeurs)

3.2 Installation via DoliWamp

TÉLÉCHARGEMENT :

Commencez par récupérer les sources sur SourceForge :

<https://sourceforge.net/projects/dolibarr/files/> Cliquez sur le lien Dolibarr installer for Windows (DoliWamp), puis sur le tag de la dernière version stable.

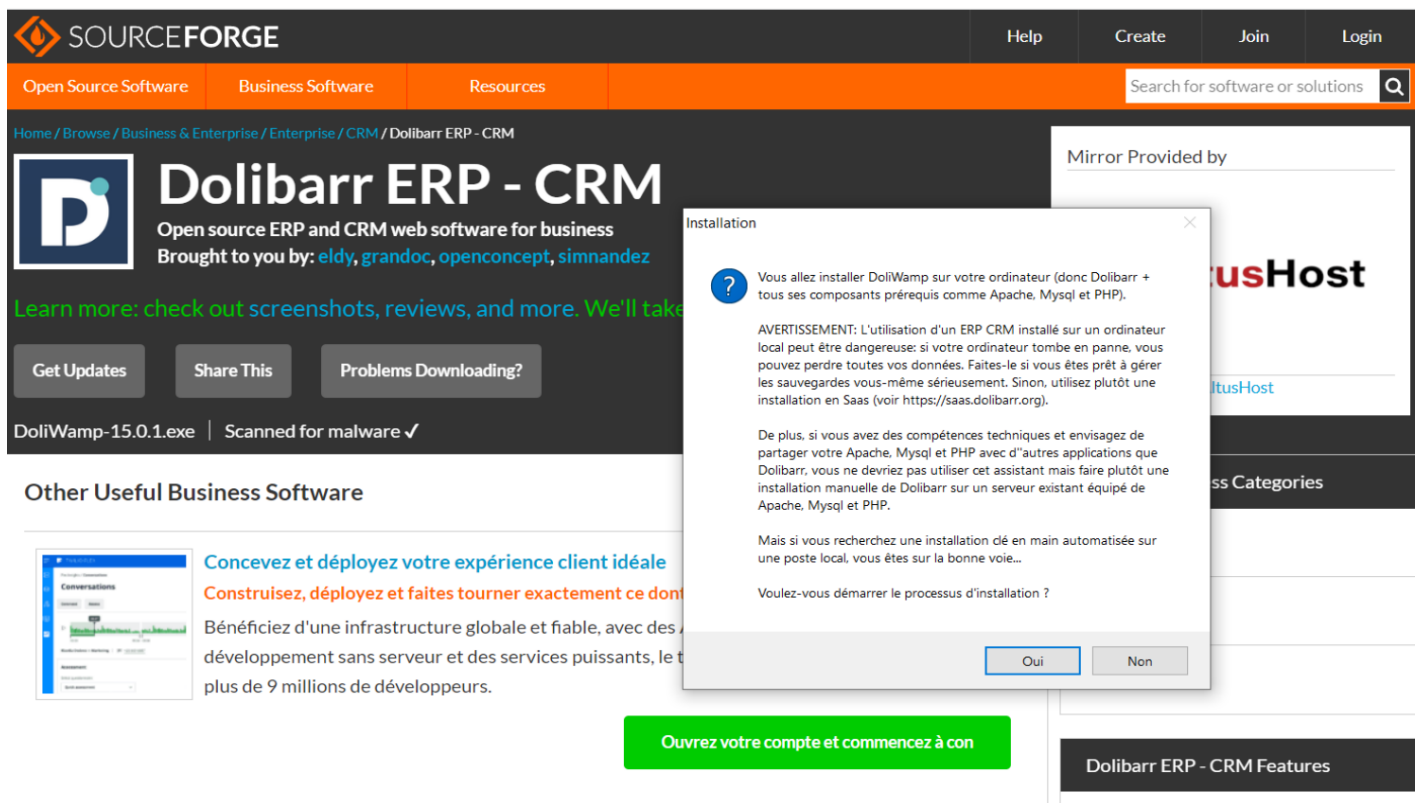


Figure 3.1 - Page de téléchargement sur SourceForge

ÉTAPES DE L'INSTALLATION :

Récupérez et lancez l'exécutable DoliWamp. Suivez toutes les étapes de l'assistant d'installation pas à pas, en cliquant sur les boutons Oui, Suivant ou Installer.

Étape 1 — Démarrage de l'assistant

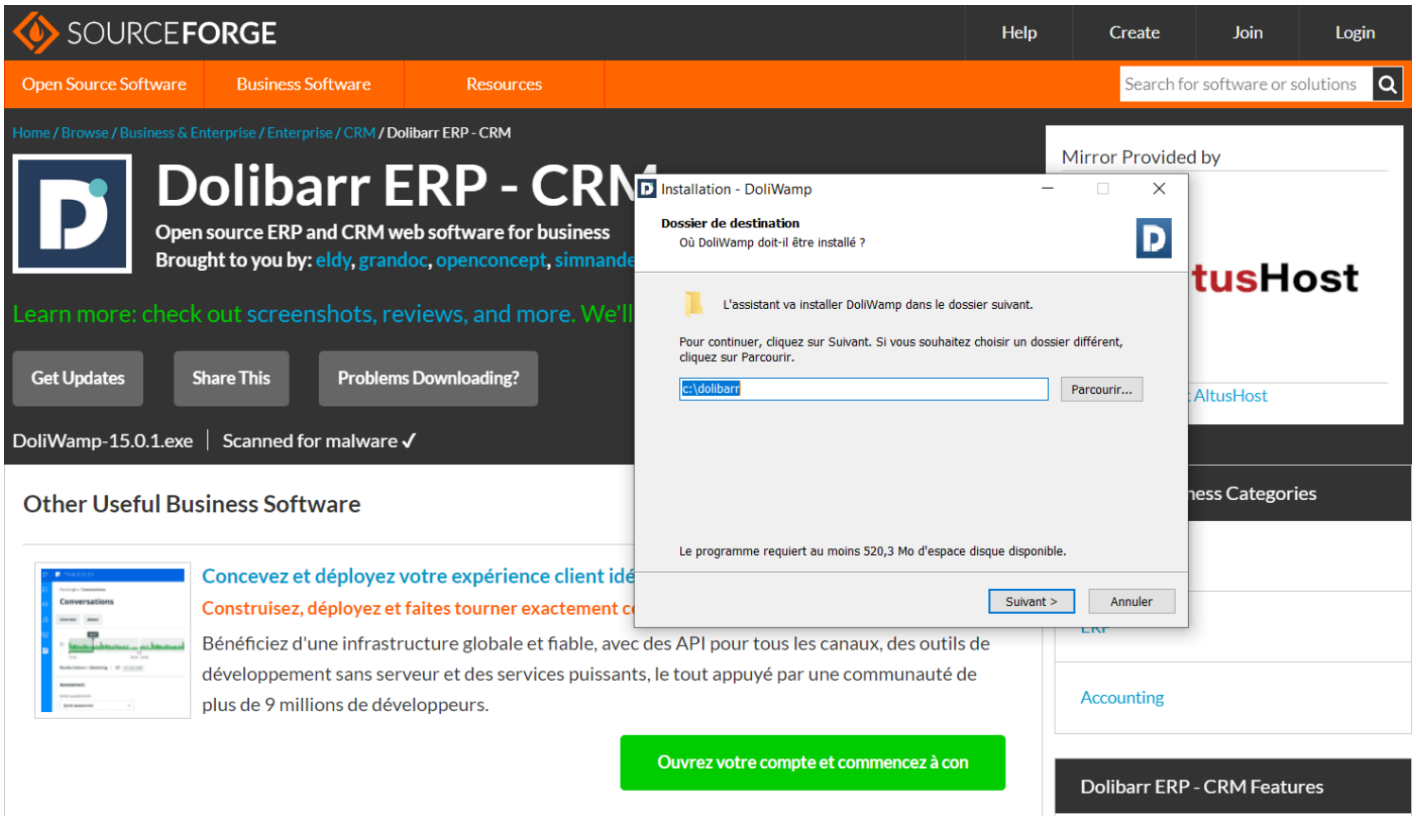


Figure 3.2 – Étape 1 : démarrage de l'assistant DoliWamp

Étape 2 — Accord de licence

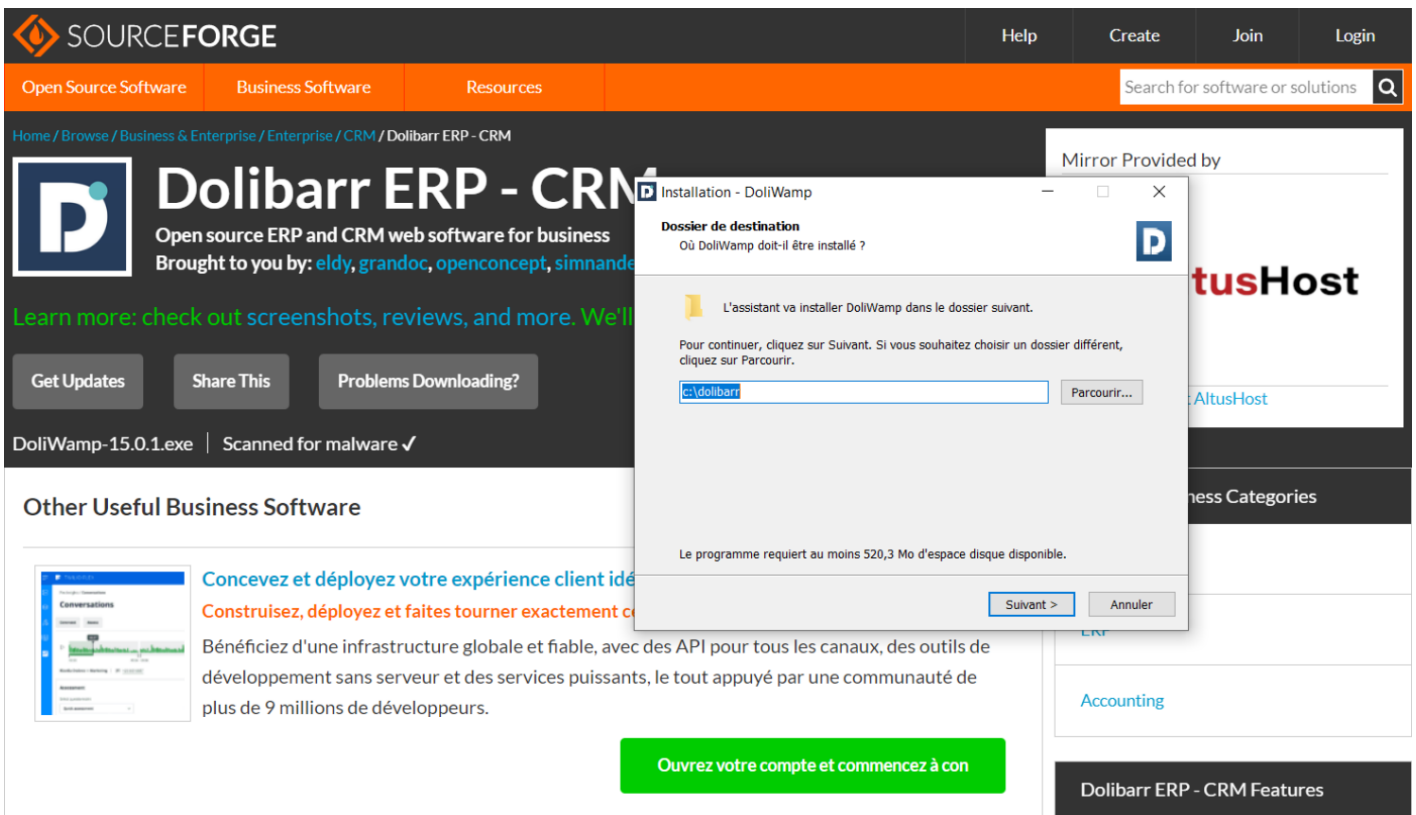


Figure 3.3 – Étape 2 : accord de licence

Étape 3 — Dossier d'installation

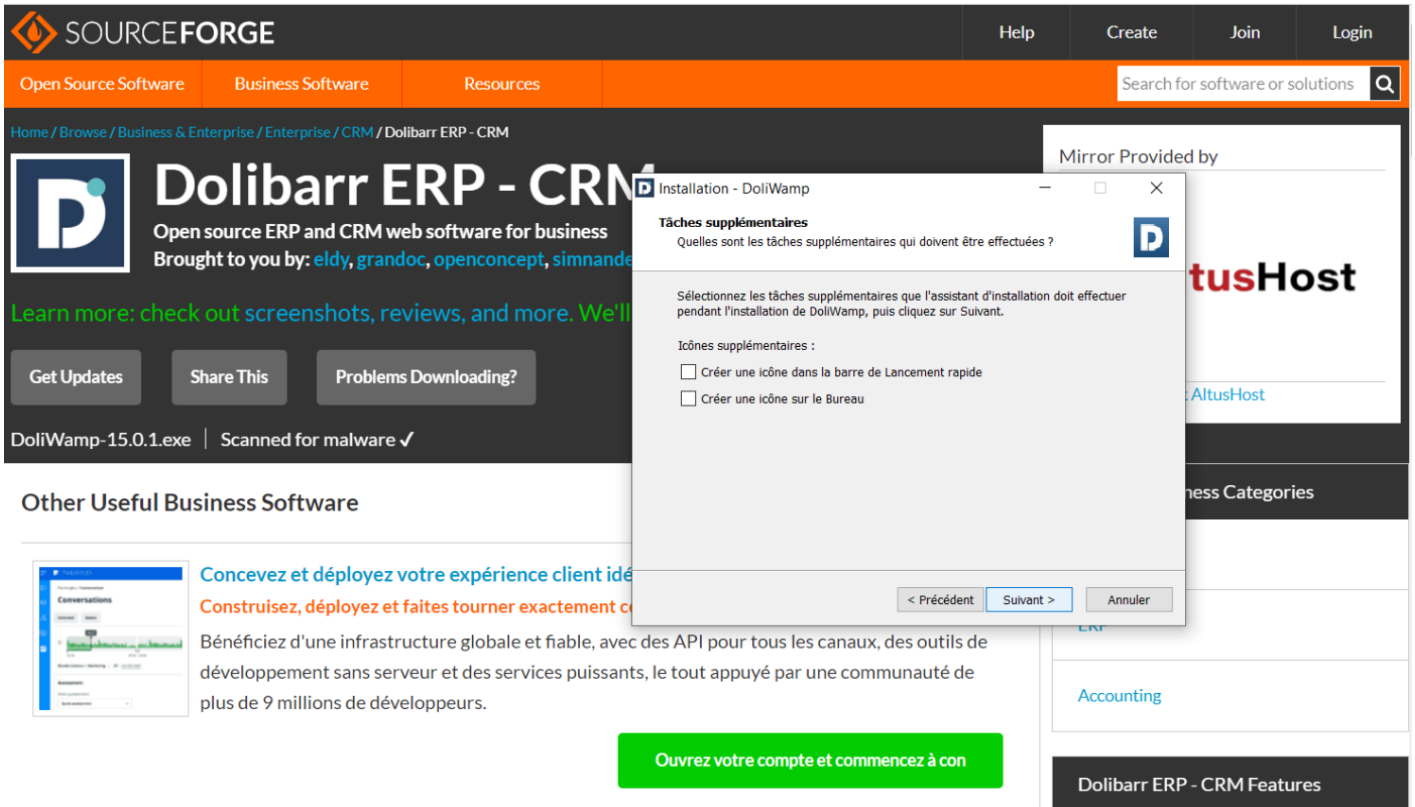


Figure 3.4 – Étape 3 : dossier d'installation

Étape 4 — Composants à installer

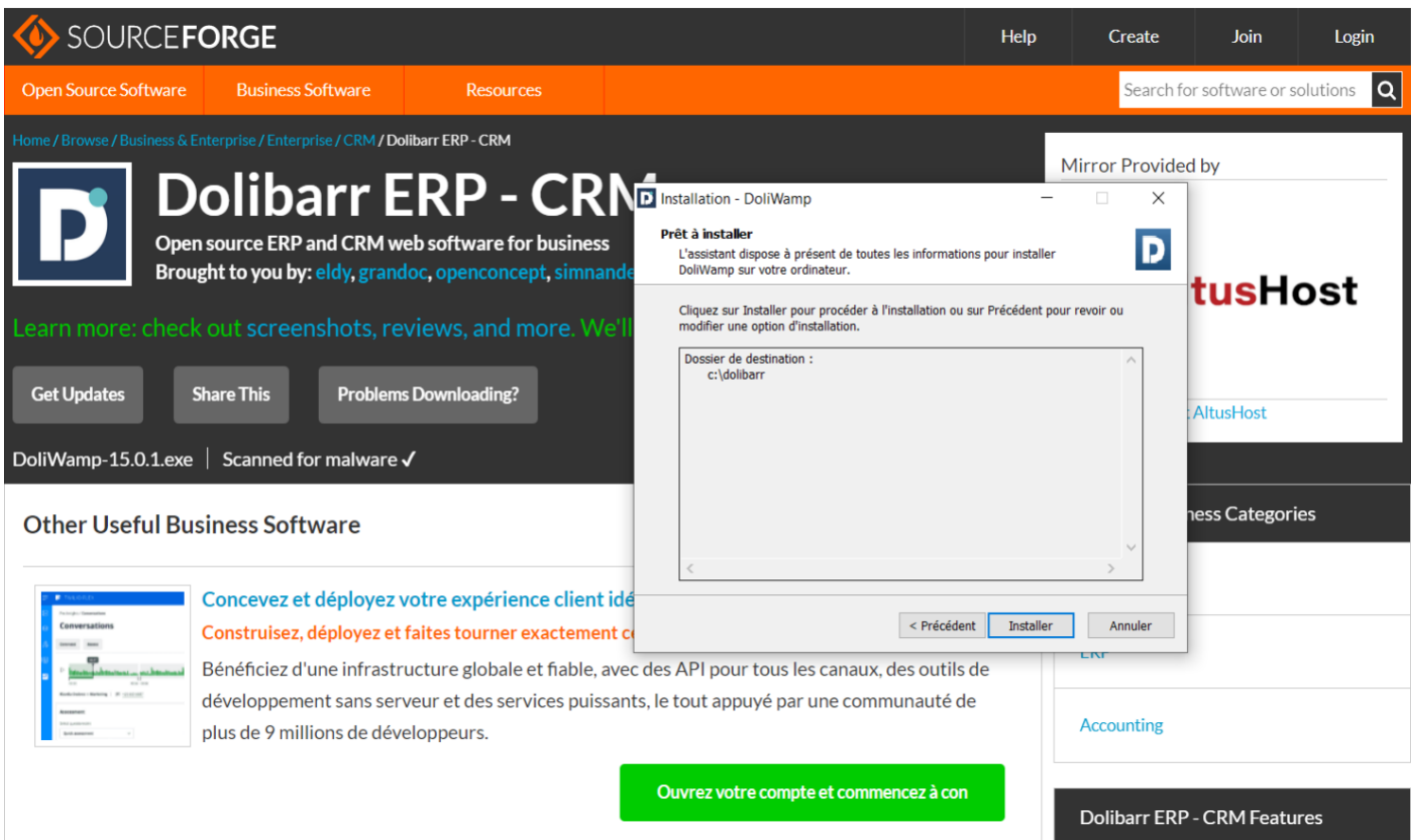


Figure 3.5 – Étape 4 : composants à installer

Étape 5 — Dossier dans le menu Démarrer

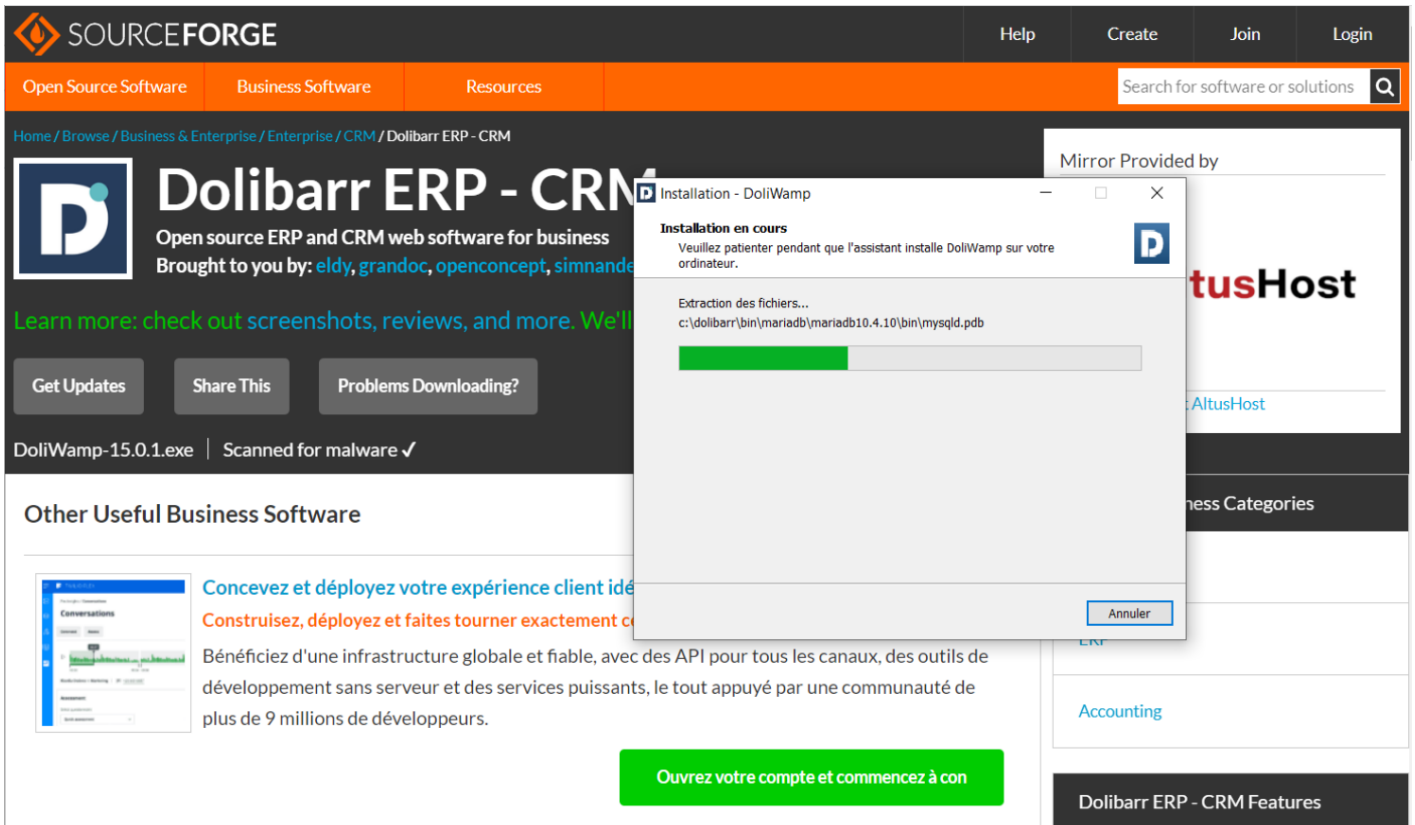


Figure 3.6 – Étape 5 : dossier dans le menu Démarrer

Étape 6 — Résumé avant installation

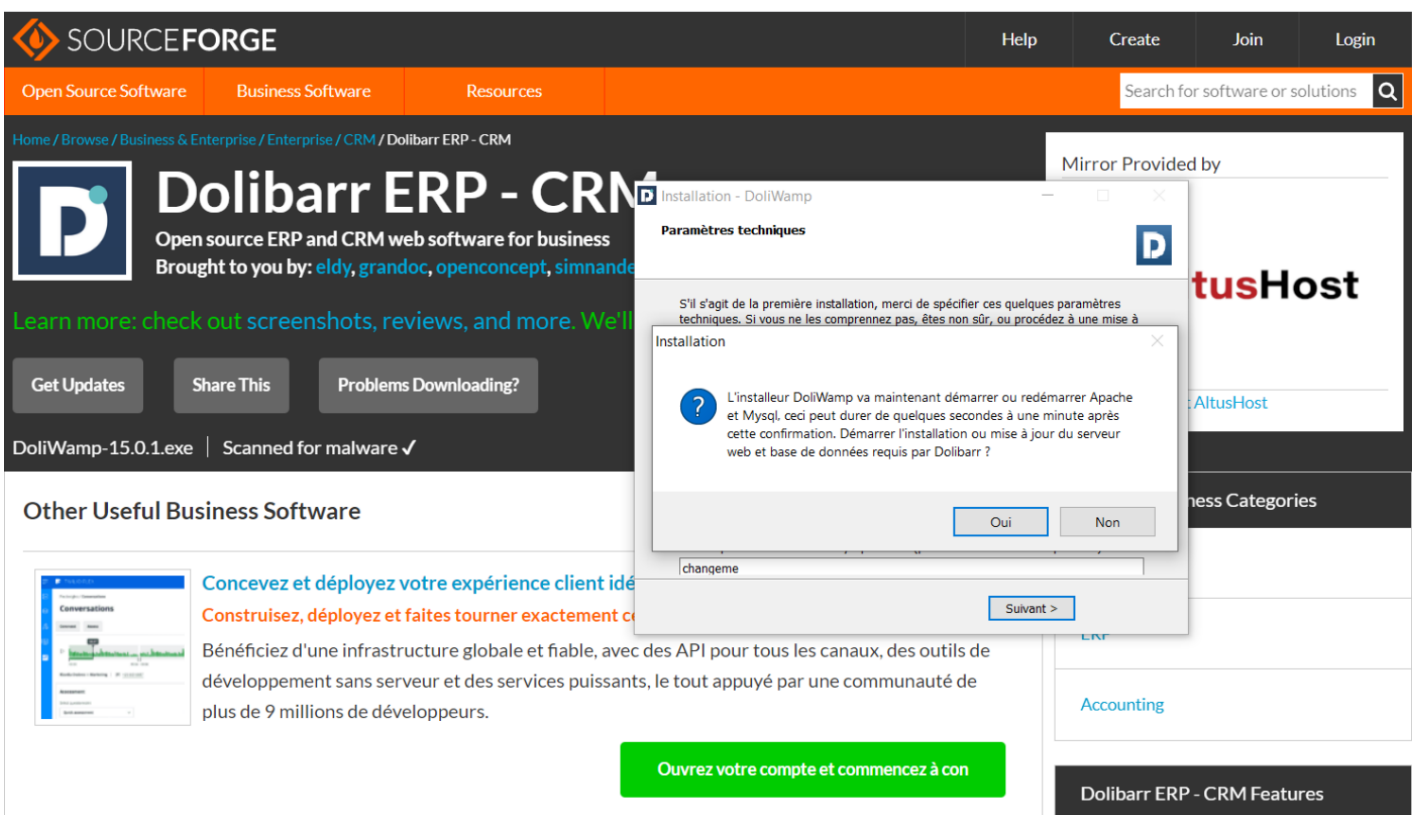
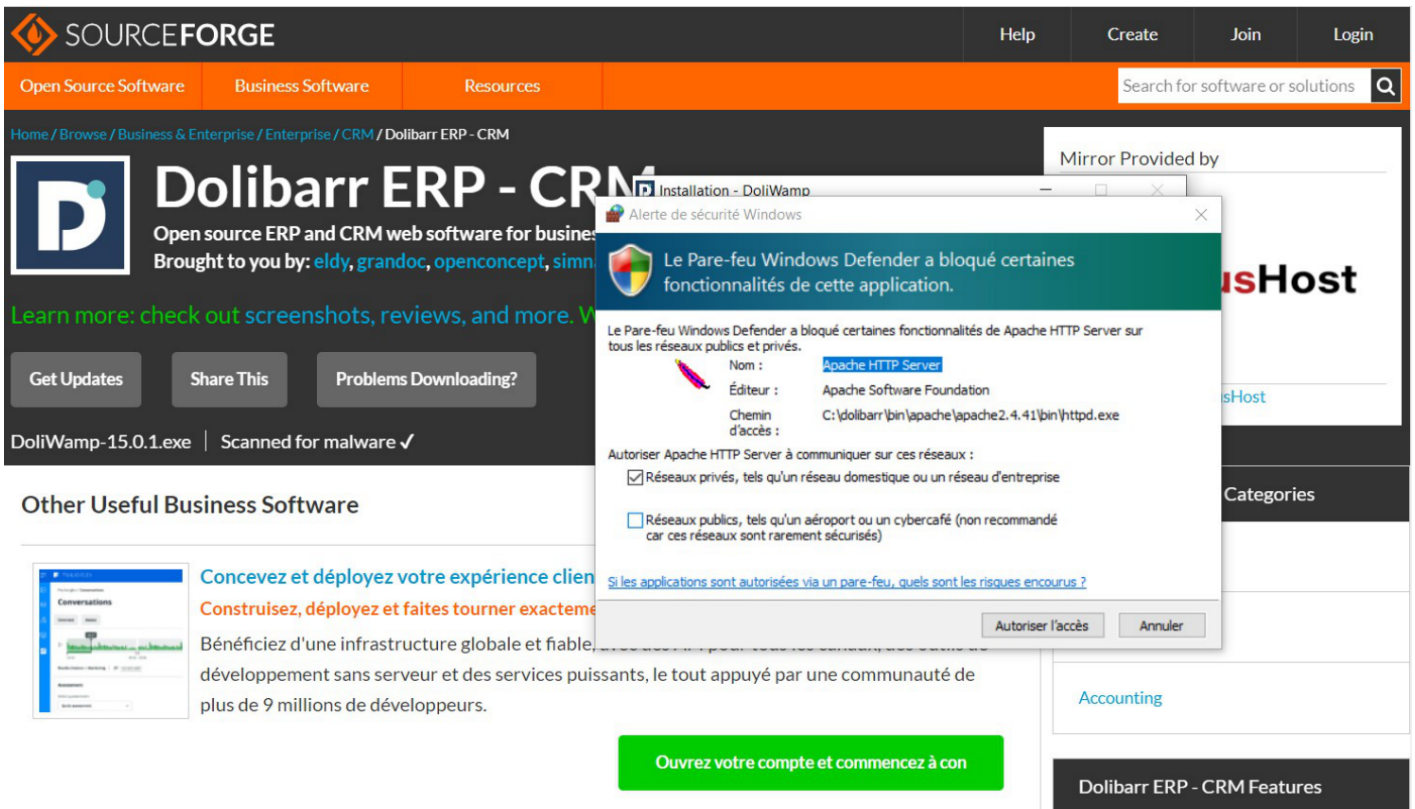


Figure 3.7 – Étape 6 : résumé avant installation

Étape 7 — Autorisation d'accès réseau



Autorisez l'accès naturellement lorsque le pare-feu Windows vous le demande.

Figure 3.8 – Étape 7 : autorisation du pare-feu Windows

Étape 8 — Fin de l'installation Windows

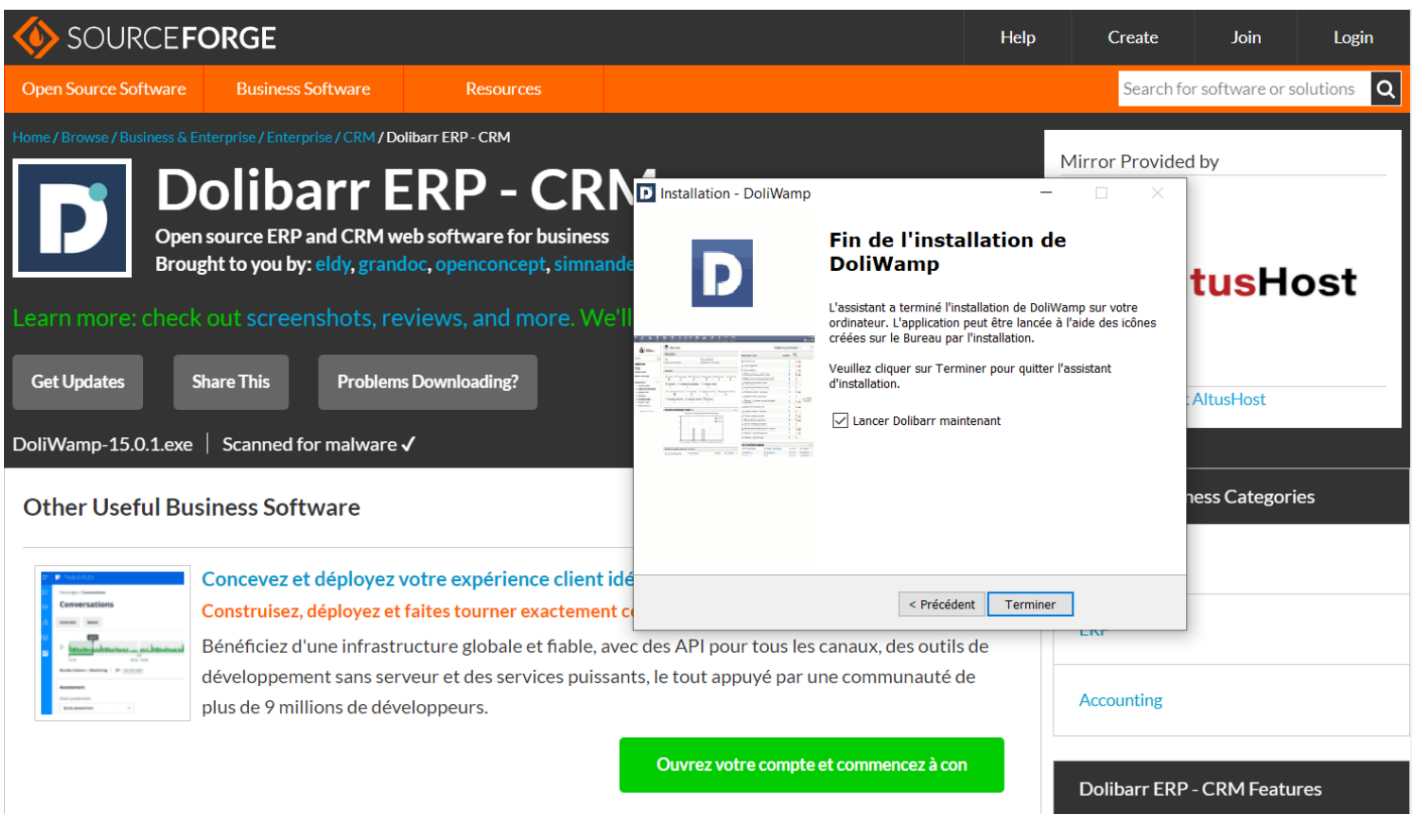
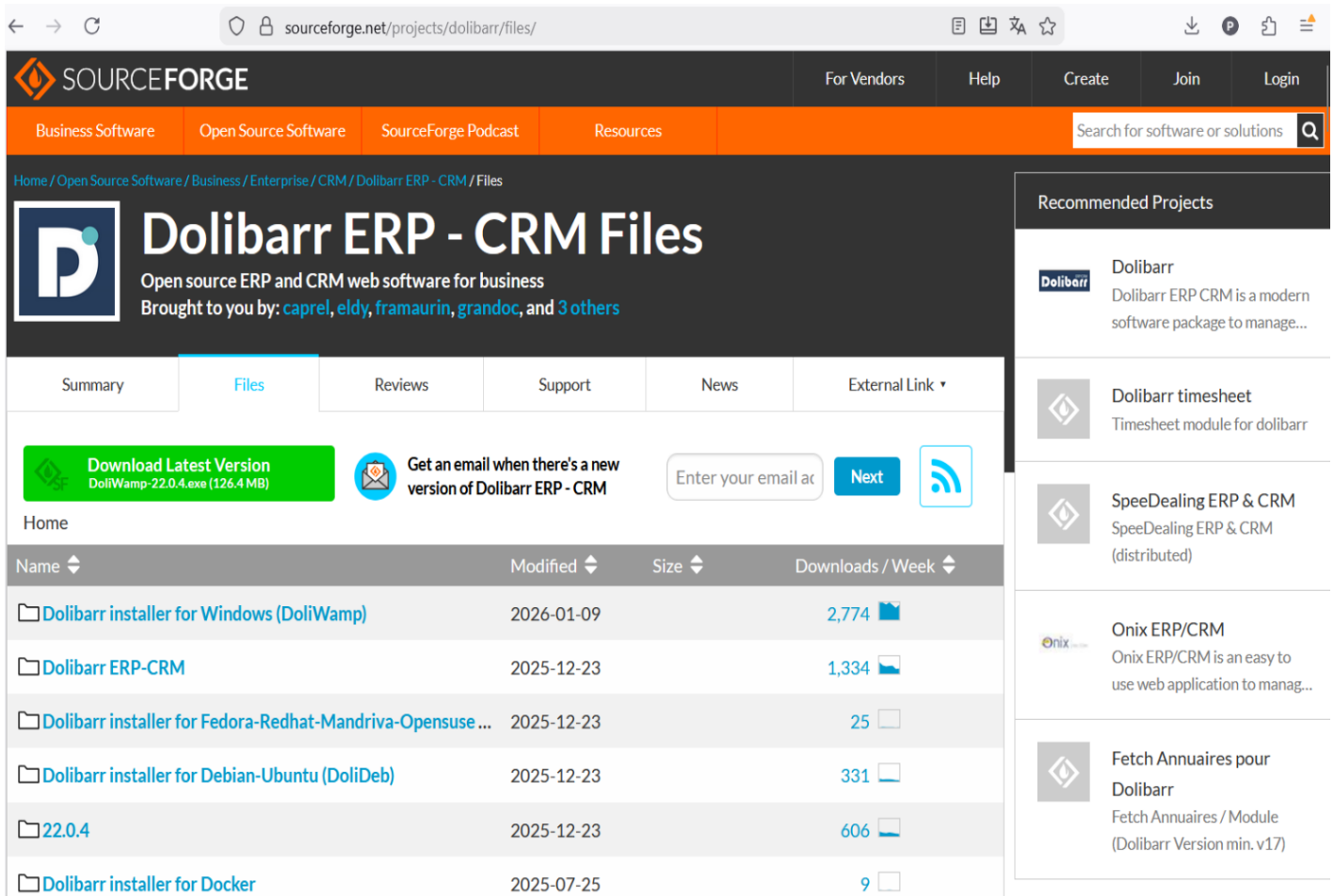


Figure 3.9 – Étape 8 : installation DoliWamp terminée

SUITE DE L'INSTALLATION DANS L'INTERFACE WEB :

Le reste de l'installation se déroule dans l'interface web. DoliWamp ouvre automatiquement le navigateur sur l'assistant d'installation Dolibarr™.



The screenshot shows the SourceForge project page for Dolibarr ERP - CRM. The page is titled "Dolibarr ERP - CRM Files" and includes a navigation menu with options like "Summary", "Files", "Reviews", "Support", "News", and "External Link". A prominent green button offers to "Download Latest Version" of Dolibarr ERP - CRM (DoliWamp 22.0.4.exe, 126.4 MB). Below this, there is a notification sign-up form with the text "Get an email when there's a new version of Dolibarr ERP - CRM" and a "Next" button. The main content is a table of files with columns for Name, Modified, Size, and Downloads / Week.

Name	Modified	Size	Downloads / Week
Dolibarr installer for Windows (DoliWamp)	2026-01-09		2,774
Dolibarr ERP-CRM	2025-12-23		1,334
Dolibarr installer for Fedora-Redhat-Mandriva-Opensuse ...	2025-12-23		25
Dolibarr installer for Debian-Ubuntu (DoliDeb)	2025-12-23		331
22.0.4	2025-12-23		606
Dolibarr installer for Docker	2025-07-25		9

Recommended Projects:

- Dolibarr: Dolibarr ERP CRM is a modern software package to manage...
- Dolibarr timesheet: Timesheet module for dolibarr
- SpeeDealing ERP & CRM: SpeeDealing ERP & CRM (distributed)
- Onix ERP/CRM: Onix ERP/CRM is an easy to use web application to manag...
- Fetch Annuares pour Dolibarr: Fetch Annuares / Module (Dolibarr Version min. v17)

3.3 Installation à partir des sources GitHub (XAMPP)

Cette méthode est destinée aux développeurs qui souhaitent travailler directement avec les sources du projet.

PRÉREQUIS :

- Un serveur LAMP local, par exemple XAMPP (<https://www.apachefriends.org/>)
- Git Bash installé (<https://git-scm.com/>)

CLONNAGE DU DÉPÔTS :

Placez-vous dans le dossier htdocs de XAMPP, faites un clic droit et lancez Git Bash.

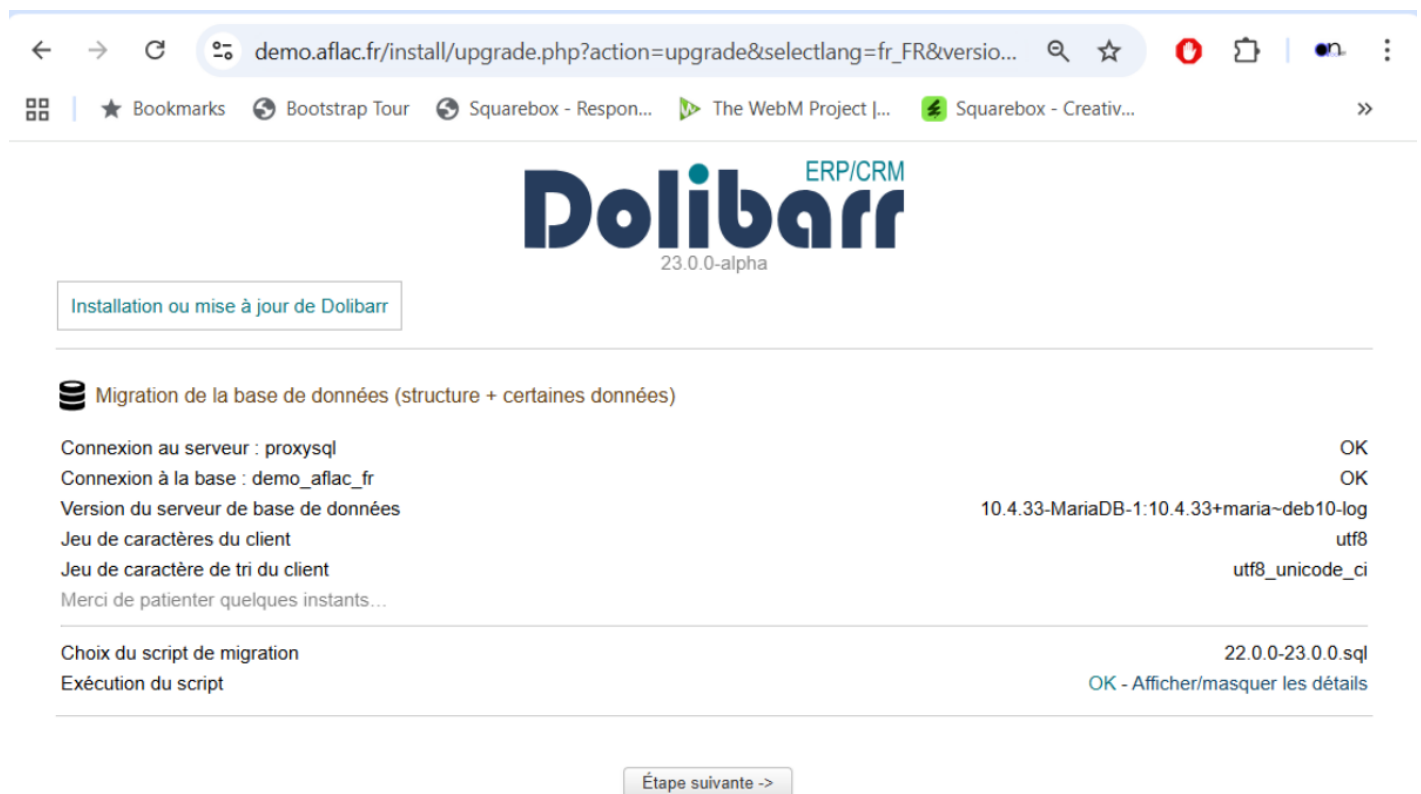


Figure 3.11 – Lancement de Git Bash via le menu contextuel

Utilisez la ligne de commande suivante pour cloner le dépôt :

```
git clone git@github.com:Dolibarr/dolibarr.git
```

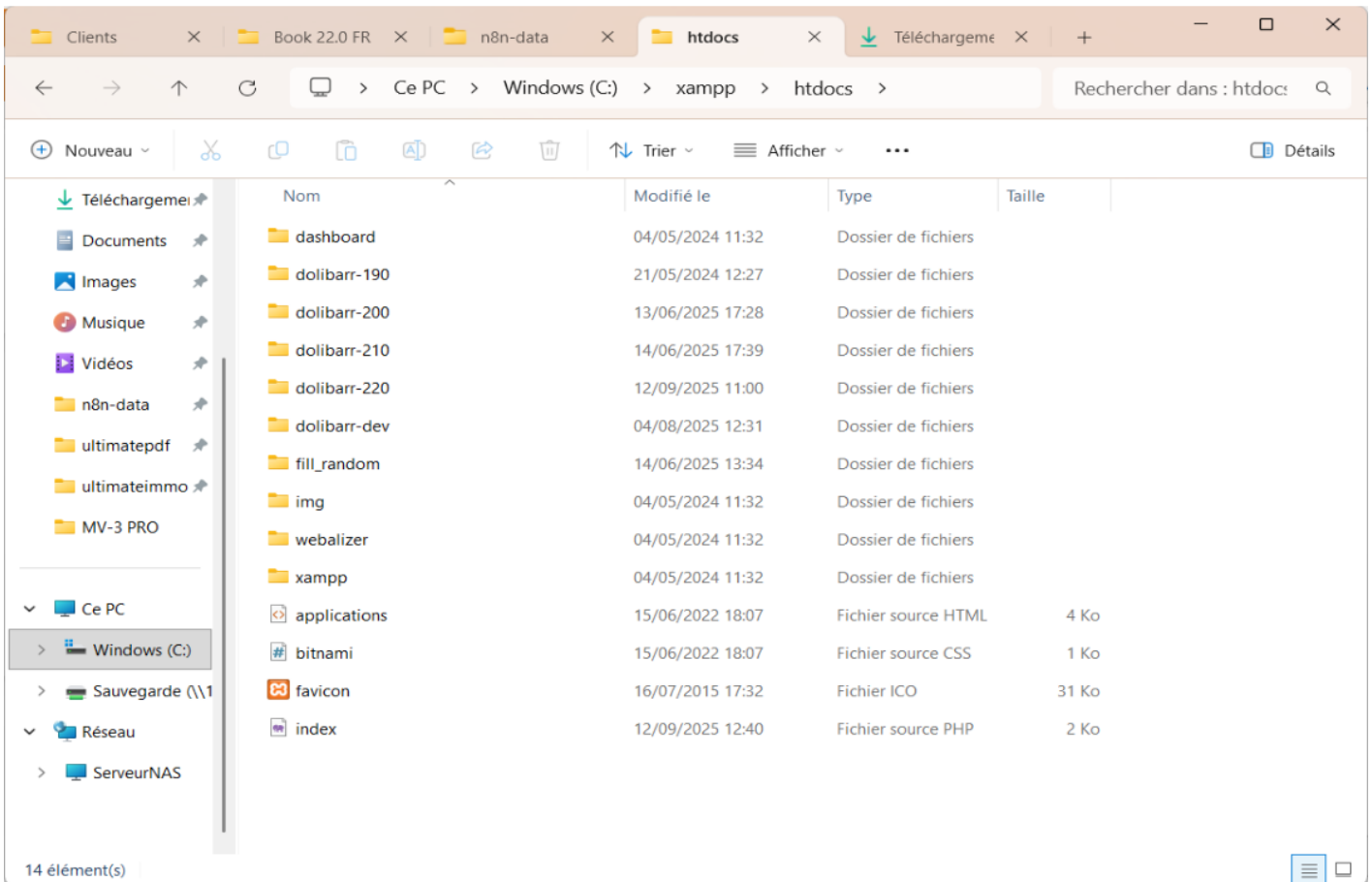


Figure 3.12 - Commande git clone dans Git Bash

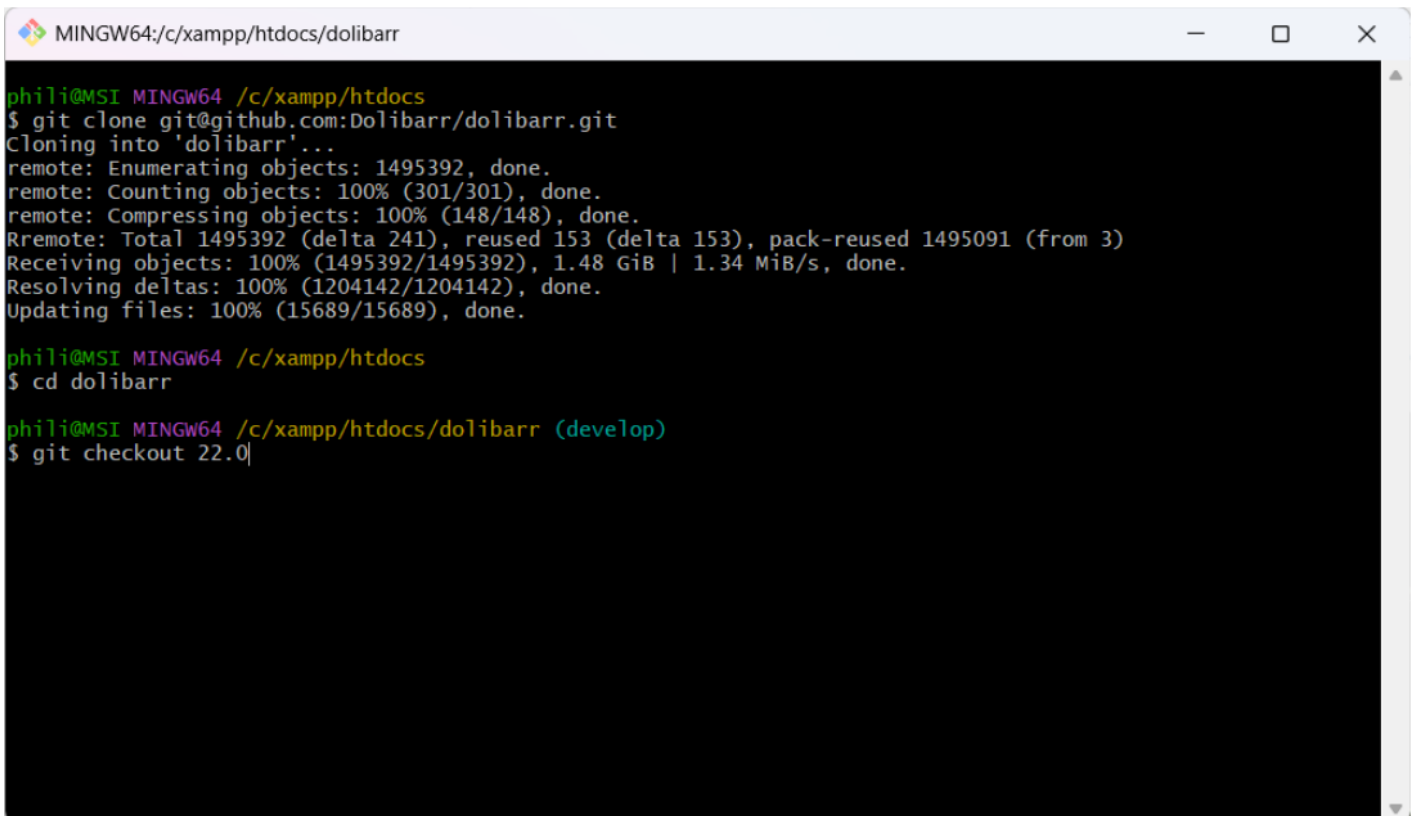


Figure 3.13 - Progression du clonage

SÉLECTION DE LA VERSION :

Une fois le téléchargement terminé, déplacez-vous dans le dossier dolibarr et basculez sur la version souhaitée :

```
cd dolibarr
git checkout 23.0
```

Renommez ensuite le dossier pour le distinguer des autres versions, par exemple dolibarr-230.

CONFIGURATION D'UN VirtualHost XAMPP :

Pour accéder directement à Dolibarr™ sans ajouter /htdocs/ dans l'URL, créez un VirtualHost Apache.

1. Éditez le fichier C:\xampp\apache\conf\extra\httpd-vhosts.conf et ajoutez :

```
<VirtualHost *:80>
    ServerName dolibarr-230.local
    DocumentRoot "C:/xampp/htdocs/dolibarr-230/htdocs"
    <Directory "C:/xampp/htdocs/dolibarr-230/htdocs">
        AllowOverride All
        Require all granted
    </Directory>
</VirtualHost>
```

1. Éditez le fichier hosts C:\Windows\System32\drivers\etc\hosts et ajoutez :

```
127.0.0.1 dolibarr-230.local
```

1. Redémarrez Apache depuis le panneau de contrôle XAMPP.

Vous pouvez maintenant accéder à votre instance via : <http://dolibarr-230.local>

PAGE D'INDEX XAMPP PERSONNALISÉE (bonus) :

Pour avoir une page d'accueil XAMPP listant automatiquement vos VirtualHosts, remplacez le contenu de index.php à la racine de htdocs par :

```
<?php
$dir = __DIR__;
$projects = array_diff(scandir($dir), ['. ', '.. ', 'dashboard', 'img', 'icons',
    'webalizer', 'xampp', 'applications', 'bitnami', 'index.php']);
?>
```

```

<!DOCTYPE html>
<html lang="fr">
<head>
  <meta charset="UTF-8">
  <title>Accueil XAMPP</title>
  <style>
    body { font-family: Arial, sans-serif; background: #f7f7f7; color: #333; }
    h1 { background: #e67e22; color: white; padding: 15px; border-radius: 8px; }
    .container { width: 90%; margin: 20px auto; }
    .block { background: white; padding: 15px; margin: 15px 0; border-radius: 8px;
      box-shadow: 0 2px 6px rgba(0,0,0,0.1); }
    ul { list-style: none; padding: 0; }
    li { margin: 5px 0; }
    a { color: #2980b9; text-decoration: none; font-weight: bold; }
    a:hover { text-decoration: underline; }
  </style>
</head>
<body>
  <div class="container">
    <h1>Accueil XAMPP</h1>
    <div class="block">
      <h2>Outils</h2>
      <ul>
        <li><a href="http://localhost/dashboard/phpinfo.php" target="_blank">PHP
Info</a></li>
        <li><a href="http://localhost/phpmyadmin/"
target="_blank">phpMyAdmin</a></li>
      </ul>
    </div>
    <div class="block">
      <h2>Mes projets (VirtualHosts)</h2>
      <ul>
        <?php foreach ($projects as $project): ?>
          <?php if (is_dir($dir . '/' . $project)): ?>
            <?php $vhost = $project . '.local'; ?>
          <li>
            <a href="http://<?php echo $vhost; ?>">
              <?php echo $project; ?>
            </a>
          </li>
        </ul>
      </div>
    </div>
  </div>

```

```
        </li>
        <?php endif; ?>
    <?php endforeach; ?>
</ul>
</div>
</div>
</body>
</html>
```

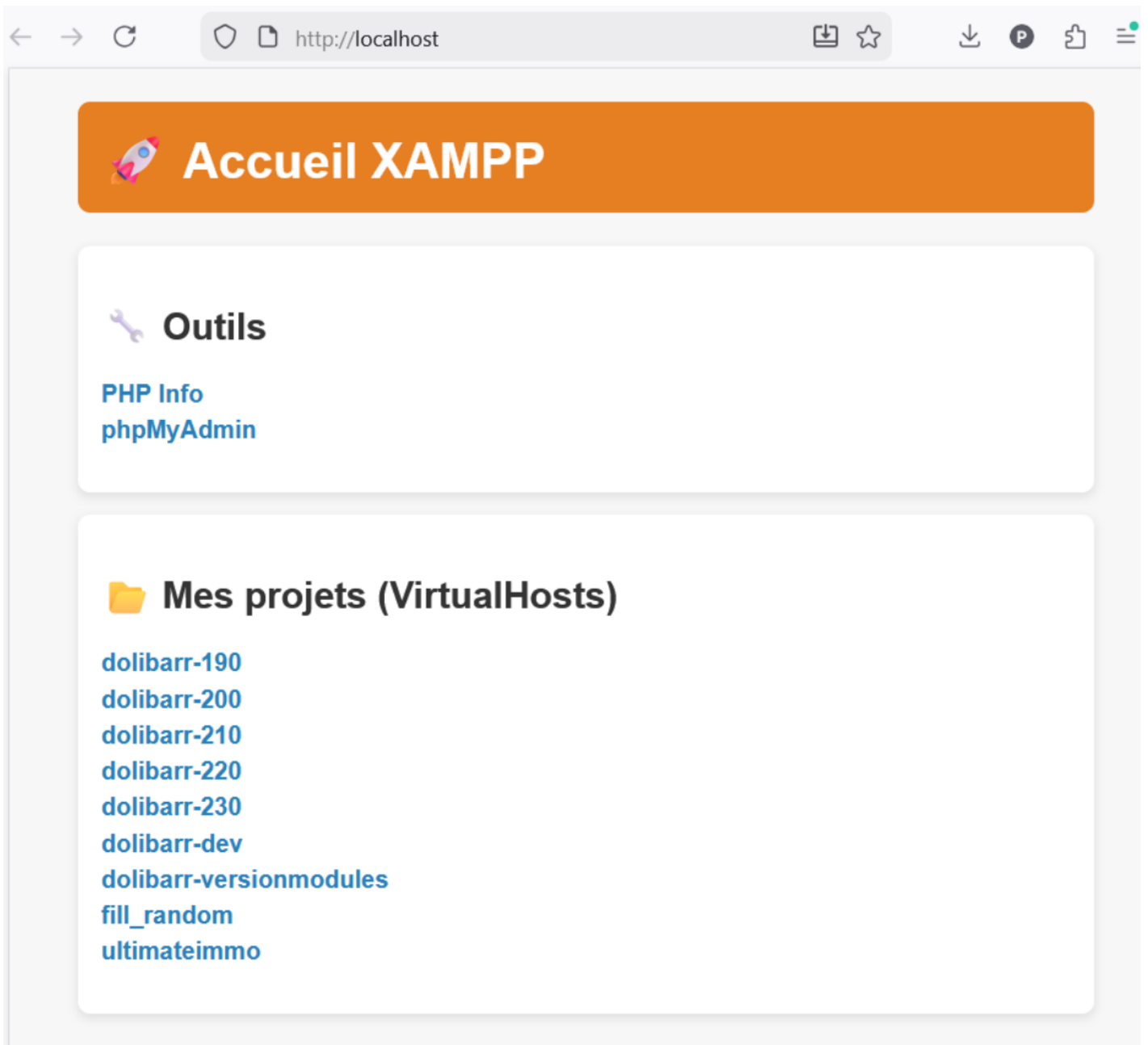


Figure 3.14 - Page d'accueil XAMPP personnalisée avec liste des VirtualHosts

CRÉATION DE LA BASE DE DONNÉES :

Ouvrez phpMyAdmin (<http://localhost/phpmyadmin/>) et créez une nouvelle base de données, par exemple dolibarr-230.

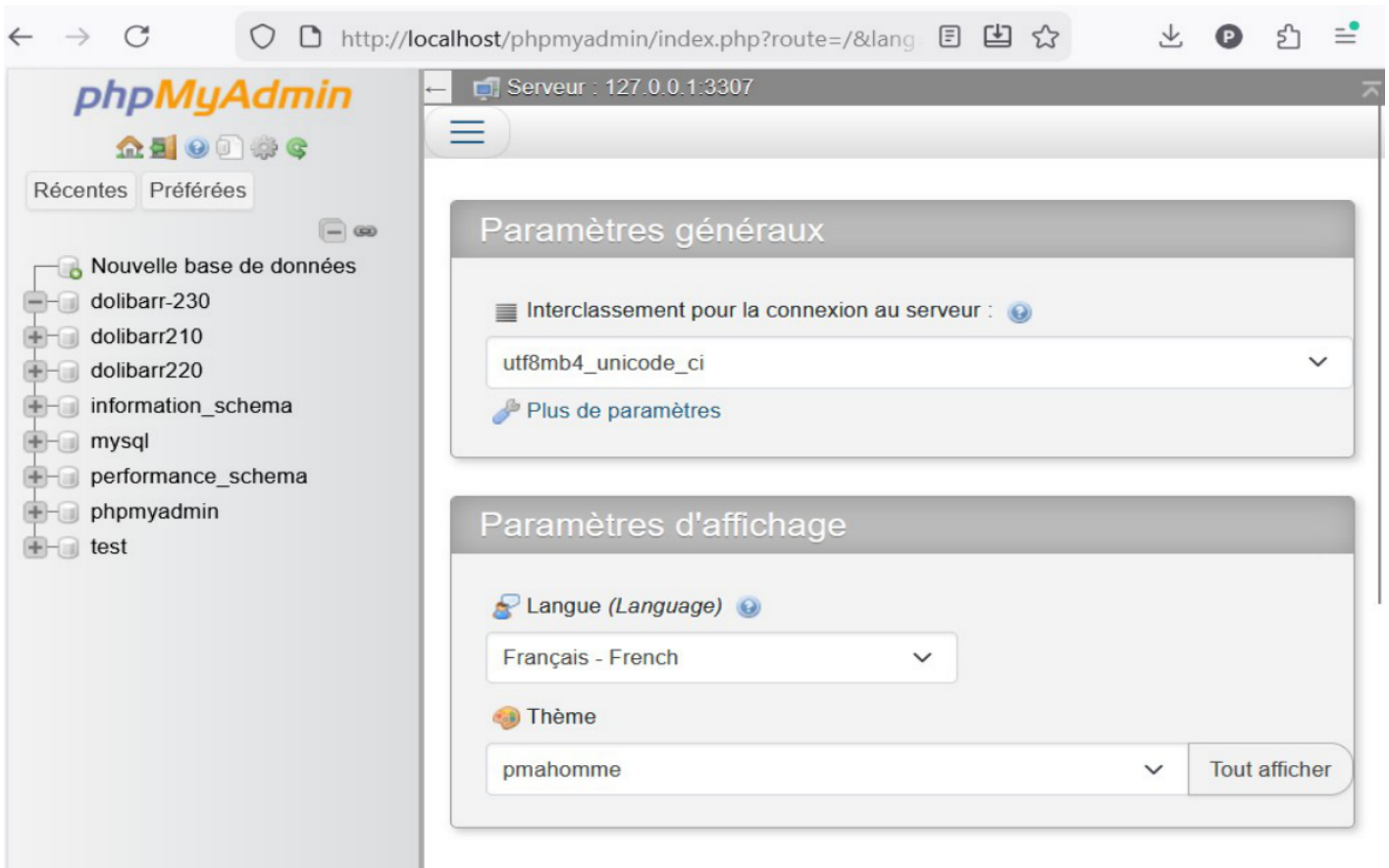


Figure 3.15 - Création de la base de données dans phpMyAdmin



Figure 3.16 - Base de données créée

3.4 Assistant d'installation web de Dolibarr™

Que vous ayez utilisé DoliWamp ou l'installation depuis les sources, la suite de la configuration se déroule dans l'interface web de Dolibarr™.

Étape 1 — Vérification de l'environnement

L'assistant vérifie automatiquement la compatibilité de votre environnement (version PHP, extensions requises, droits sur les dossiers...).



The screenshot shows a web browser window with the URL `http://dolibarr-230.local/install/check.php`. The page header features the Dolibarr logo with 'ERP/CRM' and '23.0.0'. Below the logo is a navigation bar with the text 'Installation ou mise à jour de Dolibarr'. The main content area is titled 'Vérification des prérequis' and contains a list of checks, all of which are marked with a green checkmark. The checks include: 'Version de PHP 8.2.12 (Plus d'information)', 'Ce PHP prend en charge les variables POST et GET.', 'Ce PHP prend en charge les sessions.', 'Ce PHP prend en charge les fonctions MBString, JSON, GD, Curl, Calendar, Xml, UTF8, Intl, IMAP, ZIP.', 'Votre mémoire maximum de session PHP est définie à 512M. Ceci devrait être suffisant.', 'Le fichier de configuration htdocs/conf/conf.php a pu être créé.', and 'Le fichier htdocs/conf/conf.php est modifiable.'. Below the checks is a section titled 'Choisissez votre mode d'installation et cliquez sur "Démarrer"...'. It contains a table with two columns: 'Première installation' and a description: 'Utilisez ce mode si c'est votre première installation. Si ce n'est pas le cas, ce mode peut réparer une installation précédente incomplète, mais si vous voulez juste mettre à jour, choisissez le mode "Mise à jour". Choix suggéré par l'installateur.'. To the right of the table is a purple button labeled 'Démarrer'. At the bottom of the page, there is a link: '> Afficher les options indisponibles ou non recommandées...'

Figure 3.17 - Étape 1 de l'assistant web : vérification de l'environnement

Passez à l'étape suivante une fois toutes les vérifications validées.

Étape 2 — Configuration de la base de données

Important : Le nom de la base de données doit correspondre exactement à celle créée précédemment (ici : dolibarr-230).

← → ↻ Non sécurisé http://dolibarr-230.local/install/filecor 67 % ☆ ⏴ Ⓟ ☰

Dolibarr ERP/CRM 23.0.0

Installation ou mise à jour de Dolibarr - Fichier de configuration

🌐 Serveur Web

Répertoire contenant les pages web	<input type="text" value="C:/xampp/htdocs/dolibarr-230/htdocs"/>	Sans le slash "/" à la fin Exemples: <ul style="list-style-type: none"> • /var/www/dolibarr/htdocs • C:/wwwroot/dolibarr/htdocs
Répertoire devant contenir les documents générés (PDF, etc.)	<input type="text" value="C:/xampp/htdocs/dolibarr-230/documents"/>	Sans le slash "/" à la fin IMPORTANT : Vous devez utiliser un répertoire qui est en dehors des pages Web (n'utilisez donc pas un sous-répertoire du paramètre précédent). Exemples: <ul style="list-style-type: none"> • /var/lib/dolibarr/documents • C:/My Documents/dolibarr/documents
URL racine	<input type="text" value="http://dolibarr-230.local"/>	Exemples: <ul style="list-style-type: none"> • http://localhost/ • http://www.myserver.com:8180/dolibarr • https://www.myvirtualfordolibarr.com/

🗄️ Base de données Dolibarr

Nom de la base de données	<input type="text" value="dolibarr-230"/>	Nom de la base de données
Pilote PHP de base de données	<input type="text" value="mysqli (MySQL or MariaDB >= 5.0.3)"/>	Type de la base de données
Serveur de base de données	<input type="text" value="localhost"/>	Nom ou adresse IP du serveur de base de données, généralement 'localhost' quand le serveur est installé sur la même machine que le serveur web
Port	<input type="text"/>	Port du serveur. Ne rien mettre si inconnu.
Préfixe des tables	<input type="text" value="llx_"/>	Préfixe de table de base de données. Si vide, la valeur par défaut est llx_.
Créer la base de données	<input type="checkbox"/>	Cochez cette option si la base de données n'existe pas et doit être créée. Dans ce cas, il faut renseigner identifiant et mot de passe du super-utilisateur au bas de cette page.
Identifiant	<input type="text" value="root"/>	Identifiant du propriétaire de la base de données Dolibarr.
Mot de passe	<input type="text"/>	Mot de passe du propriétaire de la base de données Dolibarr.
Créer le propriétaire ou lui affecter les droits à la base	<input type="checkbox"/>	Cochez la case si: le compte d'utilisateur de la base de données n'existe pas encore et doit donc être créé, ou si le compte d'utilisateur existe mais que la base de données n'existe pas et que les autorisations doivent être accordées. Dans ce cas, vous devez entrer le compte d'utilisateur et le mot de passe et aussi le nom et le mot de passe du compte superutilisateur au bas de cette page. Si cette case est

Figure 3.18 – Étape 2 : configuration de la connexion à la base de données

Étape 3 — Installation des tables

L'installation des tables SQL peut prendre quelques minutes. Attendez l'affichage complet de la page suivante avant de poursuivre.

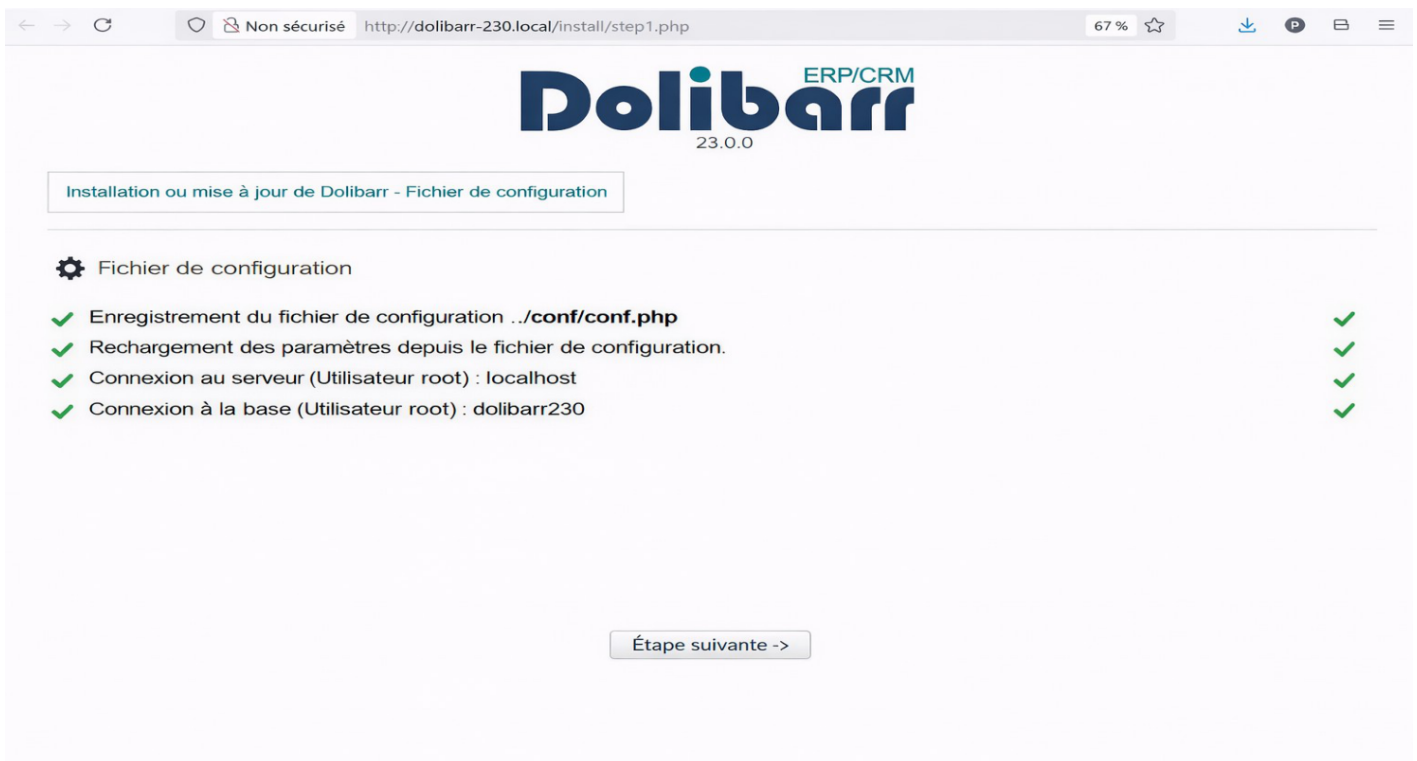


Figure 3.19 – Étape 3 : installation des tables en cours



Figure 3.20 – Progression de l'installation des tables

Étape 4 — Ping anonyme

Dolibarr™ vous propose d'effectuer un ping anonyme pour permettre à la fondation de comptabiliser le nombre d'installations actives. Cette étape est facultative.

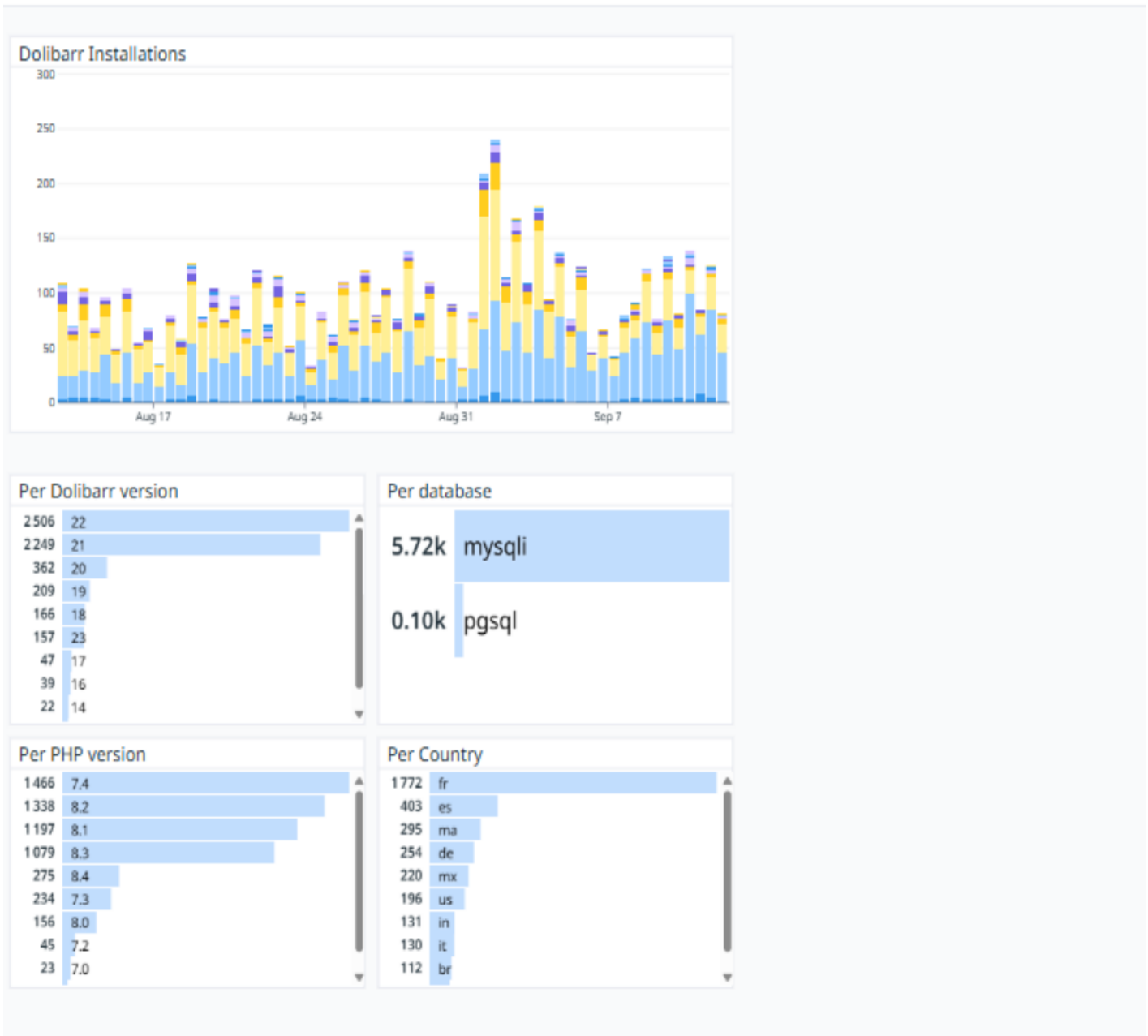


Figure 3.21 – Option de ping anonyme pour la fondation Dolibarr

Étape 5 — Création du compte administrateur

Renseignez un identifiant et un mot de passe pour le compte administrateur de votre instance Dolibarr™.



Figure 3.22 – Création du compte administrateur



Figure 3.23 – Installation terminée — accès à Dolibarr

Astuce : Notez bien vos identifiants administrateur. En cas de perte, il est possible de les réinitialiser directement en base de données, mais cela nécessite un accès à phpMyAdmin ou à la ligne de commande MySQL.